

PRODUKTBECHREIBUNG

Schallisolierung, in 500 cm - Rollen, 104 cm Breit, Schwarz. Materialstärke 4,5 mm Dick. Hergestellt aus SBR Gummigranulate, im Hitzeverfahren mit Latexklebstoff. Verstärkung gewährleistet durch ein einseitig angebrachtes synthetisches anti-strech reissfestes Trägervlies : 90 g/m². Das Material ist mit einer 4 cm breiten Bande zum überlappen bei der Verlegung ausgestattet. Gesamtgewicht : 1,0 Kg/m²; Dynamische Resistenz (s') : 33 MN/m³.



Andere verfügbare Version

WP (wasserdichter, nicht gewebter Anti-Stretch-Träger) - AD (wasserdichter, nicht gewebter Anti-Stretch-Klebstoff)

PHYSIKALISCHE EIGENSCHAFTEN	Norm	Einheit	BASEWOOD	Toleranz
Dicke ⁽¹⁾	EN 12431	mm	4,5	± 10%
Länge	EN 822	m	10,00	± 3%
Breite (einschließlich 4 cm Klebebands)	EN 822	m	1,04	± 0,8%
Flächengewicht der Schutzfolie	EN 13859-1	g/m ²	90	± 5%
Gesamtes Flächengewicht	EN 1602	kg/m ²	1,00	± 10%
Farbe			schwarz	

AKUSTISCHE EIGENSCHAFTEN	Norm	Einheit	BASEWOOD	Toleranz
Dynamische Steifheit für Trockenanwendungen ⁽²⁾	EN 29052-1	MN/m ³	33	± 2
Bewertete Trittschallminderung ΔLw ⁽³⁾	EN ISO 10140 EN ISO 717-2	dB	≥ 20	

AKUSTISCHE EIGENSCHAFTEN	Norm	Einheit	BASEWOOD	Toleranz
Komprimierbarkeit c	EN 12431	mm	≤ 1,1	
Castor chair test ⁽⁴⁾	ASTM E 2179-03	zyklen	≥ 25.000	
Wärmeleitfähigkeit (λ)	EN 12667	W/m K	0,099	
Widerstand Faktor für die Ausbreitung von Wasserdampf (μ)	EN 12086		10,0	
Übertragung von Wasserdampf - Sd	EN 12086	m	0,05	
Brandklasse	EN 13501-1		F	

VERPACKUNG UND LAGERUNG

Jede Palette ist mit einer wasserdichten Schutzfolie umwickelt, um das Material vor Witterungseinfluss zu schützen.

ANMERKUNGEN

⁽¹⁾ Dicke des Produktes gemäß EN 12431, entspricht dem Wert "Verformung bei Druckbeanspruchung (dB - 50000 → 2000 Pa)"

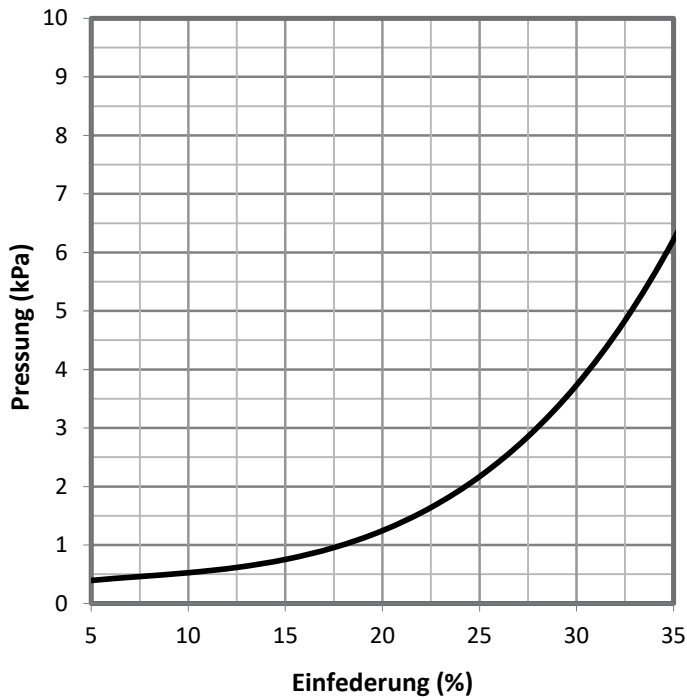
⁽²⁾ Die Messung wurde nach der EN 29052-1 ohne Gipsauftrag auf das Probestück durchgeführt

⁽³⁾ Isolgamma Labortest; Schwimmendes Parkett sp. 14 mm auf Basewood. Betonplatte, Dicke 140 mm

⁽⁴⁾ Mit Laminatbodenstärke 11 mm auf Basewood testen

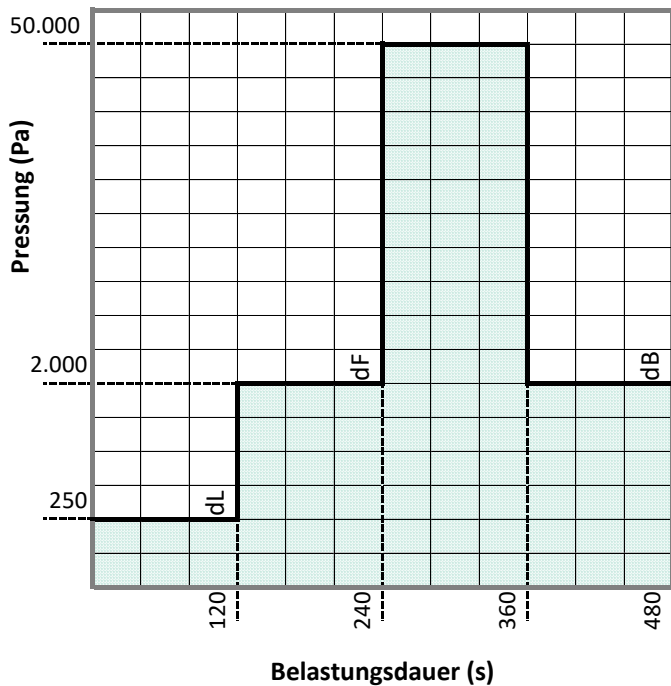
Alle Informationen repräsentieren unser aktuellen Wissensstand betreffend die Eigenschaften und den Gebrauch des Produktes. ISOLGOMMA behält sich das Recht vor, jederzeit und ohne vorgängige Benachrichtigung Änderungen an den oben angegebenen Daten vorzunehmen. Dieses Dokument ist Eigentum von ISOLGOMMA. Alle Rechte sind vorbehalten.

DRUCKSPANNUNG - EN 826



	Einheit	σ_{10}	Toleranz
BASEWOOD	kPa	$\geq 0,5$	

MATERIALDICKE UND KOMPRIMIERBARKEIT - EN 12431



	Einheit	dL	dF	dB	Toleranz
BASEWOOD	mm	5,3	4,5	4,2	$\pm 10\%$

MONTAGEANLEITUNG



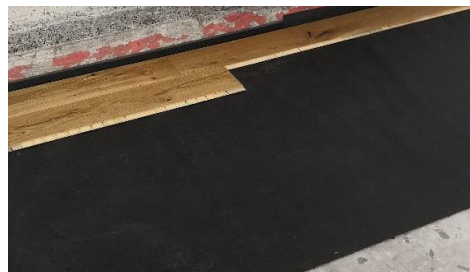
Bringen Sie Klebeband mit besonderer Aufmerksamkeit in den Ecken an der Wand an



Legen Sie die Trittschalldämmung mit der Granulatseite nach unten auf den Boden.



Versiegeln Sie die Fugenränder mit Isogomma Stik-Klebeband



Verlegung des Bodenbelages (Parkett).



Verlegen Sie den Boden vollständig



Wenn der Bodenbelag fertig verlegt ist, schneiden Sie die überstehenden Teile der Ranstreifen weg.